



# **WERKSTATTGESPRÄCH**

## ***in Kooperation mit der Stadtteilkonferenz Jenfeld***

### **Protokoll**

04.05. 2026, 18.00 Uhr bis 20:15 Uhr

Jenfeld-Haus

ca. 42 Teilnehmende (davon 3 Teilnehmende steg / Bezirksamt Wandsbek)

### **Tagesordnung**

1. Aktuelles zu laufenden RISE-Projekten
  - Vorstellung Planungen zum Mobilitätsprojekt Oppelner Straße, SAGA/ProQuartier
  - Infos zu weiteren Projekten und Terminen
2. Verfügungsfonds – Beantragungen von Zuschüssen für Stadtteilprojekte
  - Nachbarschaftsfest Jenfeld | Frau Bardt, Frau Wiebe, Die Arche
3. Aktuelles & Spontanes: Offene Runde für Themen und Termine im RISE-Kontext

### **Anlagen**

- Präsentation Werkstattgespräch
- Präsentation und Plan Mobilitätspunkt SAGA/ProQuartier

### **1. Aktuelles zu laufenden RISE-Projekten**

#### Vorstellung Planungen zum Mobilitätsprojekt Oppelner Straße

Vorstellung durch Hr. Ruhkiek (ProQuartier), Frau Schnoor (Saga Unternehmensgruppe)

In 2021 gab es eine Mobilitätsumfrage bei den SAGA-Mieterinnen und -Mietern in Jenfeld-Zentrum. Die Schlussfolgerungen daraus bilden die Säulen des Mobilitätskonzepts. Die Vorstellung der ersten Ideen erfolgte im Rahmen einer Beteiligungsaktion in 2024 (Teilnahme von 50 Bewohnerinnen und Bewohnern). Heute wird die konkrete Planung vorgestellt und es können Fragen und Hinweise abgegeben werden. Die Umsetzung ist dann ab Ende 2026 / Anfang 2027 vorgesehen.

Es wird eine Mobilitätsstation für den Radverkehr im Bereich der Oppelner Straße geplant. Diese beinhaltet überdachte Radständer, eine Fahrrad-Sammelgarage, Fahrrad-Einzelboxen, eine Fahrradreparatur-Säule, ein E-Lastenrad zur Ausleihe und eine mobile Fahrradwerkstatt. Das Projekt ist ein Pilotprojekt und wird evaluiert und kommunikativ begleitet. Anpassungen nach Fertigstellung z.B. durch Ergänzung weiterer Elemente in den SAGA-Beständen in Jenfeld- Zentrum sind möglich.

Weitere Informationen zu den Inhalten der Planung siehe gesonderte Präsentation und Plan.

Antworten auf Rückfragen der Teilnehmenden:



- Das Lastenrad kann jede/r mieten, nicht nur SAGA-Mieterinnen und -Mieter. Die Buchung erfolgt voraussichtlich über einen digitalen Kalender mittels einer App. Der Mietpreis steht noch nicht fest, wir aber vrs. bei etwa 3-5€/Stunde liegen.
- Die Koordination des Lastenradangebotes und auch des Reparaturservices erfolgt vrs. über private Anbietende.
- Die Radabstellanlagen befinden sich nah der Hausmeisterloge in der Oppelner Straße, so dass dieser im Fall von Problemen/Beschädigungen ansprechbar ist.
- Die Kapazitäten der Doppelstock-Radabstellboxen werden vorerst getestet. Es können bei vorliegendem Bedarf weitere Standorte dazukommen.
- Die Fahrradsammelgaragen haben einen begrenzten Platz von 20 Stück. Sie können monatlich gemietet werden. Der monatliche Mietpreis steht noch nicht fest, wird aber voraussichtlich bei ca. 5€ / Monat liegen.
- Kosten für eine Fahrradreparatur über die mobile Werkstatt stehen noch nicht fest. Fahrrad-Inspektionen werden in der Anfangsphase vorerst subventioniert, später fallen vrs. Kosten an. Teilnehmende wünschen sich dann geringere Preise für Reparaturen als bei privaten Anbietern.
- Insgesamt erfolgt eine öffentliche Begleitung der Maßnahme u.a. mit einem Eröffnungsfest. Dabei wird u.a. kommuniziert, wo und wie die mobile Werkstatt genutzt werden kann.
- Das Projekt wird evaluiert.

## **Infos zu weiteren Projekten und Terminen**

### Jenfelder Moorpark – Bauarbeiten Jugendfreizeitflächen

Die Baumaßnahmen sind im Dezember 2025 gestartet und laufen planmäßig. Erste Ergebnisse sind schon sichtbar. Planmäßig sollen die Flächen bis September fertiggestellt sein. Der Schwerpunkt liegt auf Bewegung, Fitness und Spiel für ältere Kinder. Die Bereiche werden besser miteinander verbunden, Wälle geöffnet und der blaue Container als verbindendes Element neu ausgerichtet. Eine Baustellenbegehung mit der RISE-Patenklasse der Otto-Hahn-Schule ist am 04.05. erfolgt. Die Eröffnungsfeier der Sport- und Jugendfreizeitfläche ist für den 04.09.2026 vorgesehen.

### Aktivitäten ParkSport

Das Parksportangebot im Jenfelder Moorpark startet am 09. Mai und läuft bis 19. September 2026. Es findet jeweils samstags in der Zeit von 14.00 bis 18.00 Uhr auf der großen Wiese im Jenfelder Moorpark und nach dem 04.09. auf der neuen Sport- und Jugendfreizeitfläche statt. Angeboten werden verschiedene Freizeit- und Parkspiele, darunter Ballspiele, Wikingerschach, Boule, Mini-Fußball und Disc Golf. Die ParkSportPilot\*innen stellen Sport- und Spielmaterial zur Verfügung und zeigen den Teilnehmenden verschiedene Nutzungsmöglichkeiten und Spielideen. Die Teilnahme ist kostenfrei und ohne Anmeldung möglich.

### EKZ Jenfeld

Die Eigentümerin führt saisonale Dekorationen und kleine Events im EKZ Jenfeld in 2026 durch. Zudem gibt es einen neuen Instagram-Auftritt des EKZ Jenfeld. Die Planungen für barrierefreie öffentliche WC-Anlagen laufen. Ebenso befinden sich Maßnahmen zur Aufwertung der Erdgeschossfassaden und Freiflächen rund um das EKZ in Planung. Darüber hinaus ist vorgesehen, dass die Eigentümerin im Rahmen eines der nächsten Werkstattgespräche einen Bericht zum aktuellen Stand und zu weiteren Entwicklungen vorstellt



### Fest auf dem temporären Quartiersplatz

Am Mittwoch, den 20. Mai, findet in der Zeit von 15:00 bis 18:00 Uhr ein Frühlingsfest auf dem temporären Quartiersplatz am EKZ (Nordausgang Bei den Höfen) statt. Geplant ist ein buntes Programm mit verschiedenen Angeboten für Klein und Groß, Bewegungsangeboten, Live-Musik, Infoständen sowie Möglichkeiten für Gespräche und Austausch. Zudem werden Snacks und Getränke angeboten. Darüber hinaus ist ein Angebot für einen Fahrrad-Check mit Reparaturservice vorgesehen. Die Veranstaltung wird mit Plakaten über die Web- und Instagram-Seite des RISE-Gebietes Jenfeld-Zentrum beworben.

### Energetische Sanierung Jenfeld-Haus

Der Planungsstart für verschiedene energetische Sanierungsmaßnahmen ist erfolgt, darunter Erneuerung Heizung und Lüftung, Dämmung sowie ein Fenstertausch sind vorgesehen. Die Finanzierung soll über eine RISE-Förderung in Kombination mit Mitteln aus dem Stadtentwicklungsfonds erfolgen. Darüber hinaus werden derzeit weitere ergänzende Maßnahmen, unter anderem eine Modernisierung des Saals, geprüft. Eine ausführliche Projektvorstellung ist für das kommende Werkstattgespräch am 30. Juni geplant.

### Spielplatz und Wegeverbindung Bei den Höfen

Die Beteiligung zur Herstellung der Wegeverbindung zwischen Jenfelder Straße und Bei den Höfen und zur Spielplatzerneuerung sowie die Vorstellung des freiraumplanerischen Vorkonzeptes im Rahmen des Werkstattgesprächs haben im Jahr 2025 stattgefunden. Aufgrund der Ergebnisse eines Bodengutachtens wurden Anpassungen des Konzeptes erforderlich. Der finale Vorentwurf soll im kommenden Werkstattgespräch vorgestellt werden.

Weitere Infos dazu siehe externe Präsentation zum RISE-Gebiet Jenfeld-Zentrum.

## **2. Verfügungsfonds – Beantragungen von Zuschüssen für Stadtteilprojekte**

### 03/2026 Nachbarschaftsfest Jenfeld

Antragstellerin: Die Arche Kinderstiftung christliches Kinder- und Jugendwerk

Gesamtkosten: 3.800,00 €

Beantragte Mittel: 1.900,00 €

Am 19.06. ist ein Nachbarschaftsfest auf dem Gelände der Arche geplant. Neben Mitmachaktionen (Hüpfburg, Basteln, Bungee Run etc.) für Kinder und Jugendliche ist ein buntes Bühnenprogramm vorgesehen, dass Kinder der Arche, benachbarte Schulen und andere soziale Institutionen auf die Beine stellen. Ziel des Festes ist es, in den Stadtteil hinein die Angebote der Arche, aber auch von weiteren Institutionen, bekannt zu machen.

Abstimmungsergebnis:

- Stimmberechtigte Teilnehmer/-innen: (ausgen. Antragsteller/in): 8
- Abstimmungsergebnis: Ja-Stimmen: 8, Nein-Stimmen: 0, Enthaltungen: 0

Dem Antrag wurde damit zugestimmt.



### **3. Aktuelles & Spontanes: Offene Runde für Themen und Termine im RISE-Kontext**

#### Bolzplatz am Bauspielplatz

Ein Vertreter der Politik weist darauf hin, dass der Bolzplatz am Bauspielplatz im Grünzug A24 ins Arbeitsprogramm der Abteilung Stadtgrün aufgenommen wurde und sich aus seiner Sicht der Brief der Stadtteilkonferenz an den zuständigen Ausschuss der Bezirksversammlung zu diesem Thema zielführend war.

Das RISE-Team ergänzt, dass der Bolzplatz ein Teilprojekt des RISE-Projekts Grünzug A24 ist.

#### Kommende Termine Werkstattgespräche

- 30.06.
- 29.09.
- 24.11.

steg Hamburg, Mai 2026



**HERZLICH  
WILLKOMMEN!**

---

**WERKSTATTGESPRÄCH JENFELD-ZENTRUM**  
*zusammen mit der Stadtteilkonferenz Jenfeld*

**DIENSTAG, 04.05.2026, 18.00 UHR**  
**JENFELD-HAUS, SAAL**

**SIE SIND NOCH NICHT IM VERTEILER?  
DANN SCHREIBEN SIE UNS EINE E-MAIL:  
[JENFELD-ZENTRUM@STEG-HAMBURG.DE](mailto:JENFELD-ZENTRUM@STEG-HAMBURG.DE)**

# THEMEN

1. Aktuelles zu laufenden RISE-Projekten
  - Vorstellung Planungen zum Mobilitätsprojekt Oppelner Straße, SAGA
  - Infos zu weiteren Projekten und Terminen
2. Verfügungsfonds – Beantragungen von Zuschüssen für Stadtteilprojekte
  - Antrag Nachbarschaftsfest Jenfeld, Die Arche
3. Aktuelles & Spontanes: Offene Runde für Themen und Termine im RISE-Kontext

# **1. AKTUELLES ZU LAUFENDEN RISE-PROJEKTEN**

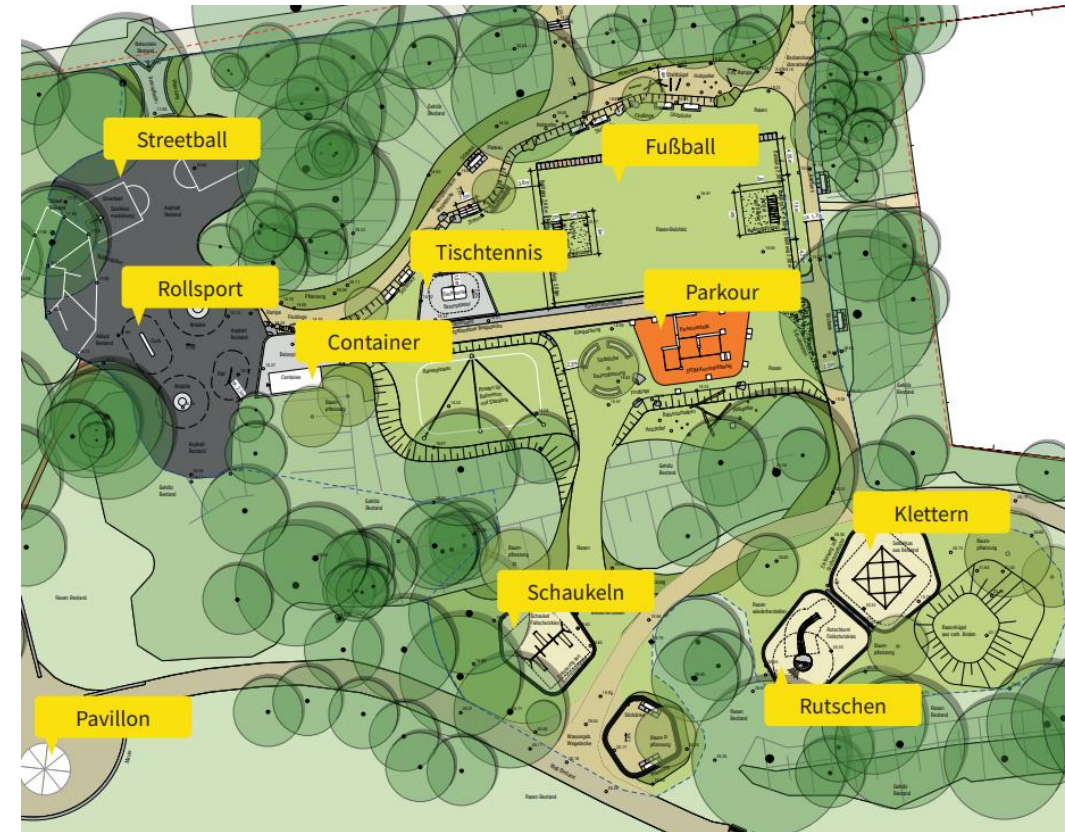
***Vorstellung Planungen zum Mobilitätsprojekt Oppelner Straße, SAGA***

# 1. AKTUELLES ZU LAUFENDEN RISE-PROJEKTEN

## Jenfelder Moorpark – Bauarbeiten an Jugendfreizeitfläche



Bild: steg Hamburg



Plan: Naumann Landschaft, Bearbeitung steg

# 1. AKTUELLES ZU LAUFENDEN RISE-PROJEKTEN

## *Jenfelder Moorpark – Bauarbeiten Jugendfreizeitflächen*

- Start Bauarbeiten im Dezember 2025, bislang planmäßig
- Baustellenbegehung mit RISE-Patenklasse der Otto-Hahn-Schule am 04.05. erfolgt
- Eröffnungsfeier der Sport- und Jugendfreizeitfläche für 04.09.2026 vorgesehen



Bilder: steg Hamburg

# 1. AKTUELLES ZU LAUFENDEN RISE-PROJEKTEN

## Start ParkSport im Jenfelder Moorpark

**WANN:** Jeden Samstag, 14.00 – 18.00 Uhr  
09. Mai bis 19. September 2026

**WAS:** Freizeit- und Parkspiele: Ballspiele, Wikingerschach, Boule, Mini-Fußball, Disc Golf, und vieles mehr. Die ParkSportPilot\*innen stellen Sportmaterial bereit und zeigen euch, was ihr alles machen könnt.

**Wo:** große Wiese im Jenfelder Moorpark

**Kostenfrei & ohne Anmeldung**



Grafik: Parkpostinsel

**WERKSTATTGESPRÄCH – Mai 2026**



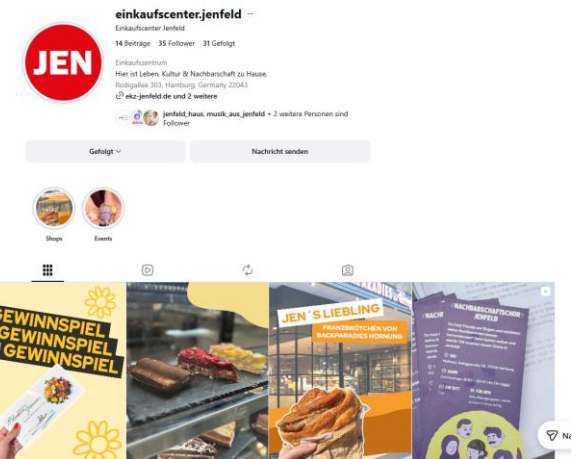
# 1. AKTUELLES ZU LAUFENDEN RISE-PROJEKTEN

## EKZ Jenfeld

- Saisonale Deko und Events
- Instagram
- Planungen zu barrierefreien öffentlichen WC laufen
- Planungen zur Aufwertung der Fassaden und Freiflächen um das EKZ laufen
- Bericht der Eigentümerin in einem der nächsten Werkstattgespräche geplant



Bild: steg Hamburg



# 1. AKTUELLES ZU LAUFENDEN RISE-PROJEKTEN

## ***Kleines Fest auf dem Quartiersplatz***

- Mi, 20. Mai, 15:00-18:00 Uhr -  
Temporärer Quartiersplatz am EKZ
- Buntes Programm mit: Kleine Angebote für Kinder, Bewegung, Live-Musik, Infostände, Gespräche, Snacks & Getränke, Fahrrad-Check...

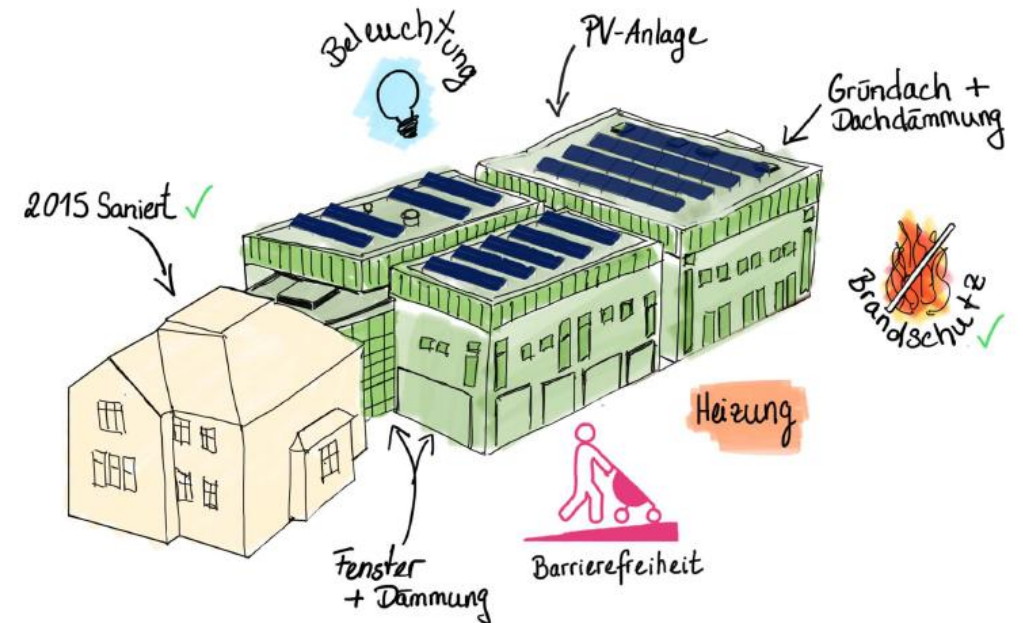


Plakat: steg Hamburg

# 1. AKTUELLES ZU LAUFENDEN RISE-PROJEKTEN

## Energetische Sanierung Jenfeld-Haus

- Planungsstart für Maßnahmen wie Heizung/Lüftung, Dämmung, Fenstertausch, etc.: dafür RISE-Förderung in Kombination mit Stadtentwicklungsfonds
- Weitere ergänzende Maßnahmen wie Saalmodernisierung in Prüfung
- Projektvorstellung in kommendem Werkstattgespräch



Konzeptskizze energetische Sanierung Jenfeld-Haus, Bezirksamt Wandsbek

# 1. AKTUELLES ZU LAUFENDEN RISE-PROJEKTEN

## *Spielplatz und Wegeverbindung Bei den Höfen*

- Beteiligung und Vorstellung Vorkonzept im Werkstattgespräch in 2025 erfolgt
- Anpassungen des Konzeptes aufgrund Bodengutachten nötig
- Vorstellung des umzusetzenden Entwurfs im kommenden Werkstattgespräch



Bild: steg Hamburg

## 2. VERFÜGUNGSFONDS – BEANTRAGUNG VON ZUSCHÜSSEN FÜR STADTTEILPROJEKTE

- Der Fonds fördert Projekte, die im Stadtteil wirken und nicht kommerziell sind.
- Es werden bis zur Hälfte der Kosten gefördert, in begründeten Ausnahmefällen auch mehr als die Hälfte.
- Sie als stimmberechtigte Mitglieder beraten und entscheiden über die Förderung.
- Verfügbare Summe 2026: 15.000 Euro

**>> Kommen Sie auf uns zu, um Ihre Projektidee gemeinsam zu besprechen.**

**>> Weitersagen: Berichten Sie in Ihrem Umfeld von den Möglichkeiten zur Mitfinanzierung kleiner Stadtteilprojekte über den Verfügungsfonds.**

## 2. VERFÜGUNGSMITTEL – ANTRÄGE

### 03/2026 Nachbarschaftsfest 03/2026

Antragstellerin: Die Arche Kinderstiftung christliches Kinder- und Jugendwerk

Gesamtkosten: 3.800,00 €

**Beantragte Mittel: 1.900,00 €**

Am 19.06. soll das Nachbarschaftsfest auf dem Gelände der Arche stattfinden. Neben Mitmachaktionen (Hüpfburg, Basteln, Bungee Run etc.) für Kinder und Jugendliche gibt es dabei ein buntes Bühnenprogramm, das Kinder der Arche, benachbarte Schulen und andere soziale Institutionen auf die Beine stellen. Ziel des Festes ist es, in den Stadtteil hinein die Angebote der Arche, aber auch die anderer Institutionen, bekannt zu machen.

Stimmberechtigte Teilnehmer/-innen: (ausgen. Antragsteller/in)

-

Abstimmungsergebnis

Ja-Stimmen: , Nein-Stimmen: , Enthaltungen:

## 3. AKTUELLES & SPONTANES

*Offene Runde für Themen und Termine im RISE-Kontext*

- ...

# RISE - WERKSTATTGESPRÄCHE

## Termine der Werkstattgespräche 2026

- 30.06.
- 29.09.
- 24.11.

# VIELEN DANK!



Julia Hundertmark  
Bezirksamt Wandsbek  
Kurt-Schumacher-Allee 4  
Fachamt Sozialraummanagement  
20099 Hamburg

Tel. (040) 42881 -2408  
[julia.hundertmark@wandsbek.hamburg.de](mailto:julia.hundertmark@wandsbek.hamburg.de)



Eva Koch, Claudia Osten  
steg Hamburg mbH  
Gläserne Werkstatt im EKZ JEN  
Rodigallee 303  
22043 Hamburg

Tel. Eva Koch: (040) 43 13 93 - 63  
Tel. Claudia Osten: (040) 43 13 93 - 842  
[jenfeld-zentrum@steg-hamburg.de](mailto:jenfeld-zentrum@steg-hamburg.de)



### Legende

- Planungsgrenze
- Flurstücksgrenzen/ -nr.
- Straßen
- Öffentliche Gehwege
- Betonsteinpflaster, Typ Passe
- Rasenflächen
- Vegetation
- Staudenbeet
- Baum (Bestand)
- Mähkante
- Pflaster in Läufer verlegt
- Abdeckrost
- Faltpoller
- / Infoschild
- Schild (Miet-Mich)
- Sitzbank
- Mülleimer
- Repair-Säule
- ☀ Mastleuchte Wiedereinbauen

Index	Art der Änderung	Bereich	Datum	Name

### SAGA Jenfeld

Rise Jenfeld Zentrum-Kleinräumige Mobilität  
Oppler Straße 8 -24, 22045 Hamburg

Planinhalt	Projekt -Nr. <b>2525</b>
<b>Vorentwurfsplanung</b>	Plan - Nr. <b>VP-02</b>
Planbezeichnung	Bearbeitet <b>pbb</b>
<b>Lageplan Planung 100</b>	Geprüft <b>mb</b>
Bezugshöhe OKFFB +0,00	Maßstab <b>1:100</b>
Datum (Planindex)	Blattgröße <b>0,89 / 0,666</b>
Datum (Planindex)	Index <b>30.04.2026</b>
Auftraggeber Bauherr	Planverfasser



Freigegeben durch, Ort, Datum, Stempel

Alle Maße und Angaben sind vor der Ausführung verantwortlich zu prüfen. Unstimmigkeiten, auch bezüglich der vorhandenen Vorgaben der Baustelle, sind umgehend mit dem Planverfasser zu klären. Dieser Plan gilt nur in Verbindung mit den weiteren Ausführungs- sowie Detailplänen. Bei der Ausführung sind die Herstellerangaben zu beachten. Die Übernahme anderer Fachplanungen und Grundlagen erfolgt nur nachrichtlich und ersetzt nicht die Werkpläne der einzelnen Fachgenosse. Eine Weitergabe dieser Zeichnung, ihres Inhalts, oder Vervielfältigung, gleich mit welchem Verfahren, ist ohne die schriftliche Zustimmung des Planverfassers unzulässig.

# SAGA Pilot-Quartiersmobilitätsprojekt Jenfeld

Pilotprojekt

## Quartiers- Mobilität

### Integriertes Entwicklungskonzept FördergebietJenfeld-Zentrum:

#### B V.8 Handlungsfeld Mobilität

Die Verbesserung der Quartiersmobilität ist ein entscheidender Faktor für die Anbindung des Jenfelder Zentrums aus den angrenzenden Wohnquartieren. Gleichzeitig bildet der Kreuzungsbereich Öjendorfer Damm / Rodigallee einen Mobilitätsknoten, dessen Funktionalität zu überarbeiten ist. Das Handlungsfeld „Mobilität“ bildet daher einen wichtigen Baustein der RISE-Gebietsentwicklung.

Für dieses Handlungsfeld werden folgende Handlungsfeldziele formuliert:

1. Die Kreuzung Rodigallee / Barsbütteler Straße – Öjendorfer Damm ist für alle Verkehrsteilnehmerinnen und Verkehrsteilnehmer gut und sicher nutzbar.
2. Jenfeld-Zentrum bietet gute Bedingungen für den örtlichen Fuß- und Radverkehr und ist mit überörtlichen Wegenetzen verbunden.
3. Die öffentlichen Räume in Jenfeld-Zentrum sind barrierearm gestaltet.

## IEK Jenfeld

# Quartiers- Mobilität

Pilotprojekt

## Ergebnisse: Zusammenfassung

### Die wichtigsten Erkenntnisse

- ÖPNV wird gut angenommen, nur die Takte an Abenden und Wochenenden werden bemängelt
- Wohnortnahe Wege (Alltagsversorgung) werden mehr zu Fuß als mit Fahrrad zurückgelegt
- Zugeparkte Wege sind ein großes Ärgernis
- Mängel an Fahrradwegen werden oft genannt
- Abstellsituation für Räder wird negativ eingestuft
- Sharing oder Mobilitätsdienstleistungen sind wenig bekannt, zugänglich oder verfügbar

# Mobilitätsumfrage - Erkenntnisse

Pilotprojekt

# Quartiers- Mobilität

## Ergebnisse: Zusammenfassung

### Schlussfolgerungen: Handlungsbedarfe und -ansätze

#### Allgemein:

- Verkehrsorganisation (Zuparken, Geschwindigkeiten) entspannen
- ÖPNV-Takt optimieren
- Öff. Geh- und Radwege ausbauen
- Sharing-Angebote ausweiten, bewerben

#### SAGA-Flächen, v.a. im Wohnumfeld:

- Infrastruktur und Abstellsituationen für Fahrräder verbessern
- Wohnungsnahe Fuß-/ Radwegeverbindungen und Beleuchtungssituationen qualifizieren
- PKW-Parksituationen optimieren
- Müllstände und Sauberkeit verbessern

# Mobilitätsumfrage - Handlungsansätze

Pilotprojekt  
**Quartiers-  
Mobilität**



**Überdachte Fahrradständer**



**Fahrrad-Sammelgaragen**



**Fahrrad-Einzelboxen**



**Fahrrad-Reparatursäule**



**E-Lastenradverleih**



**Mobile Fahrradwerkstatt**

# 6 Bausteine des Mobilitätsprojekts

## Breite Zustimmung der vorgestellten Bausteine

- Mangel an sicheren und wohnungsnahen Abstellflächen
- Kaffeekanne: Viele Kinder besitzen fahruntüchtige Räder
- Lastenradverleih begrüßt: keine Abstellmöglichkeit, (zu) hohe Anschaffungskosten
- Nutzung: Einkauf, Ausflüge, Kindertransport
- Mobile Werkstatt praktisch für große Reparaturen
- Servicesäule für kleinere Arbeiten

Ideen gehen in richtige Richtung

# Pilotprojekt Quartiers-Mobilität



# Beteiligung 2024

Pilotprojekt

# Quartiers- Mobilität



# Standort